

基本計画体系図

第1章 重点プロジェクト基本計画

- ア) 人育ち 夢輝く 郷づくり
 - イ) 暮らし 潤う 郷づくり
 - ウ) 活力 煌く 郷づくり
 - エ) みんなが担う 郷づくり
 - オ) 「交電の郷」舞台づくり
- 交流人口・定住人口・活動人口戦略値

第2章 基本目標基本計画

- 1 スクスク わくわく 子ども世代編
- 2 バリバリ 子育て・働き盛り世代編
- 3 イキイキ ゆうゆう シニア世代編
- 4 まちの基盤づくり編
- 5 確かな行政力編

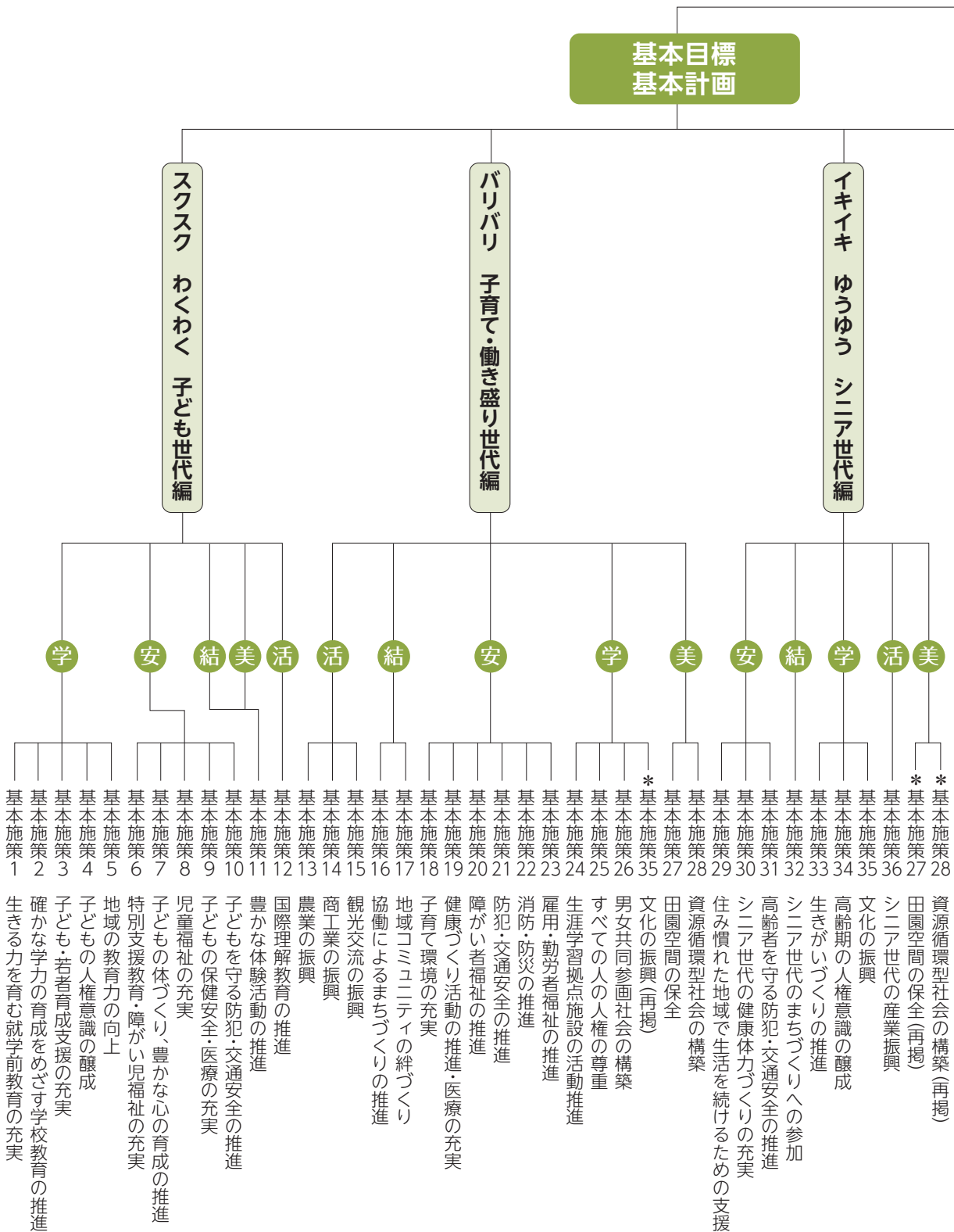
第3章 計画の評価・検証と進捗管理

- 1 計画の評価・検証の考え方
- 2 進捗管理の手法
- 3 目標指標一覧

第Ⅲ部

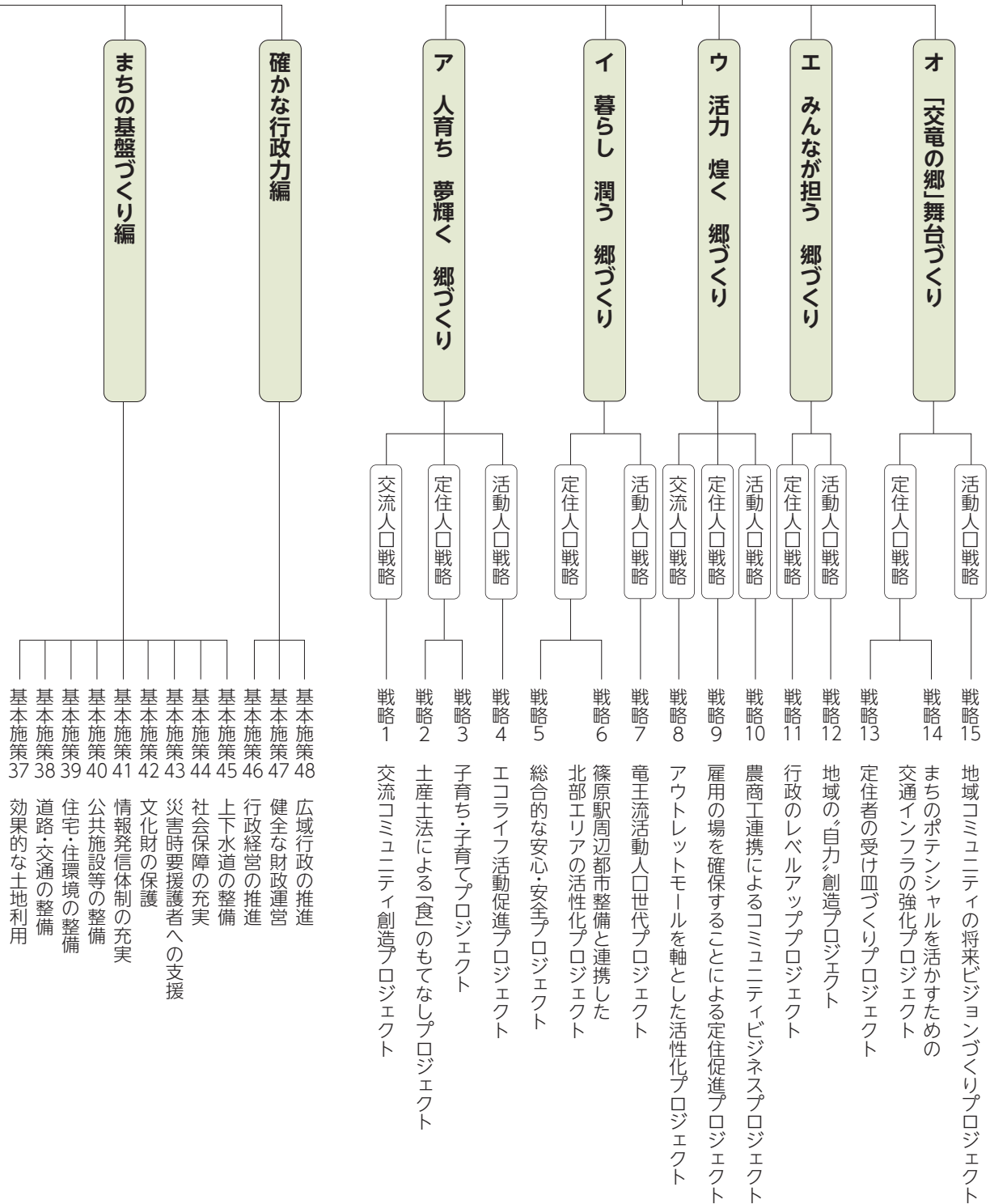
基本計画

基本計画体系図



前期基本計画 (平成23年度～平成27年度)

重点プロジェクト 基本計画



第1章

重点プロジェクト基本計画

これからの5年間(平成23年度～平成27年度)、将来像の実現に向け、竜王町が特に重点的に行っていく取り組みを重点プロジェクトとして位置づけます。

重点プロジェクト相関表

観光入込客数や通勤・通学による流入者数を表します。「交流人口戦略」により、まちのにぎわいを創出するとともに、まちの魅力を多くの人に紹介することで、竜王町への関心を高め、定住人口増加のきっかけづくりを行います。

竜王町に居住している人の数で、まちの規模そのものを表すものです。「定住人口戦略」により、人口の減少に歯止めをかけ、増加に転じるような施策を行います。

ただ竜王町に居住しているだけでなく、何らかの活動をしている人の数で、まちの活力を表すものです。「活動人口戦略」により、人口の大幅な増加が見込めなかったとしてもまちの元気力を維持・拡大していくことにつながります。

	ア) 人育ち 夢輝く 郷づくり	イ) 暮らし 潤う 郷づくり	ウ) 活力 煌く 郷づくり	エ) みんなが担う 郷づくり	オ) [交電の郷] 舞台づくり
	自然環境の保全・活用、子育て・子育て環境の向上、タウンセンターエリアやそれぞれの地域における人育てなど、まちの魅力を輝かせる取り組み	タウンセンターエリアや医療・交通、防犯・防災面などからの安心の確保による、町民生活の利便性を高める効果をもたらし上げるための取り組み	名神竜王IC周辺の整備や起業・雇用対策、農工商連携など、まちを活性化するための取り組み	町民が目的の達成に向けて協力して進めるまちづくりや行政力の向上など、竜王町全体の元気や魅力を高めるプロジェクトのエネルギーとなる取り組み	住宅施策や土地利用など、プロジェクトの舞台づくりに関する取り組み
交流人口戦略(交)	戦略1		戦略8		
	関係課	関係課	関係課	関係課	関係課
	産業振興課 政策推進課		産業振興課 建設水道課 政策推進課		
定住人口戦略(定)	戦略2 戦略3	戦略5 戦略6	戦略9	戦略11	戦略13 戦略14
	関係課	関係課	関係課	関係課	関係課
	福祉課 健康推進課 産業振興課 学務課 給食センター 生涯学習課	生活安全課 住民税務課 福祉課 健康推進課 産業振興課 建設水道課 政策推進課	産業振興課 建設水道課 政策推進課	総務課 住民税務課 政策推進課	総務課 建設水道課 政策推進課
活動人口戦略(活)	戦略4	戦略7	戦略10	戦略12	戦略15
	関係課	関係課	関係課	関係課	関係課
	生活安全課 学務課	福祉課 健康推進課 産業振興課 学務課 生涯学習課 公民館 図書館	産業振興課 建設水道課 政策推進課	総務課 生涯学習課 政策推進課	建設水道課 生涯学習課 政策推進課

ア) 人育ち 夢輝く 郷づくり

戦略1 交流コミュニティ創造プロジェクト ア×交

主な取り組み内容

- | | | |
|--|------|------------------------|
| ・竜王町出身者との交流機会の創出…………… | 【短期】 | 関連施策
基本施策 17 |
| ・自然環境、景観を活用した体験農園、体験農業、
体験移住など地元との関係を育む機会づくり…………… | 【長期】 | 基本施策 15 |
| ・ICT*技術を活用した交流機会の創出…………… | 【中期】 | 基本施策 41 |
| ・観光から交流人口へ誘導できるまちの入口づくり…………… | 【中期】 | 基本施策 15 |

戦略2 土産土法による「食」のもてなしプロジェクト ア×定

主な取り組み内容

- | | | |
|--|------|-----------------------|
| ・給食のノウハウを活かしたまちおこし…………… | 【長期】 | 関連施策
基本施策 7 |
| ・町内外への学校給食のPR・食育の推進…………… | 【短期】 | 基本施策 7 |
| ・竜王ならではの「土産土法食」の開発・普及…………… | 【短期】 | 基本施策 7 |
| ・食のもてなしや食育拠点としての
「(仮称)土産土法センター機能」の設置…………… | 【長期】 | 基本施策 7 |

土産土法：地とれたものを漬物や干物にするなどの保存方法を考え、住んでいる環境に合わせた工夫をすること。また、旬のものを地ならではの料理法でもてなすこと。竜王町では、これをまちづくりに例え、まちにあるたくさんの資源（農産物、観光、歴史、自然など）を見直し、ひと工夫こらし、新しいものを生み出すことをめざしています。



地元農産物を使ったお菓子（土産品）試作審査会

戦略3 子育て・子育てプロジェクト ア×定

主な取り組み内容

関連施策

- 地域に開かれた特色ある学校・幼稚園づくり
 - ・県内トップクラスの学力をめざす……………【中期】 基本施策 2
 - ・英語教育の充実による国際人の育成……………【中期】 基本施策 2
 - ・読書活動の推進による豊かな人間性の育成……………【中期】 基本施策 7
 - ・キャリア教育の推進による進路指導の充実……………【中期】 基本施策 11
 - ・給食甲子園参加による特色ある学校給食づくり……………【短期】 基本施策 7
- 子育て支援の充実
 - ・地域子育て支援拠点事業の充実……………【短期】 基本施策 2
 - ・ふれあい相談発達支援センターの設置による
相談支援活動の充実……………【短期】 基本施策 7
 - ・放課後児童クラブ*の環境整備と充実……………【中期】 基本施策 11
 - ・幼稚園預かり保育の充実……………【短期】 基本施策 7
 - ・文化・スポーツの才能を伸ばす社会教育の充実……………【中期】 基本施策 11

戦略4 エコライフ活動促進プロジェクト ア×活

主な取り組み内容

関連施策

- ・ごみの減量や省エネルギー等、日常生活における
エコライフ活動の普及促進……………【中期】 基本施策 28
- ・子どもから大人に教える環境学習の推進……………【中期】 基本施策 27

**プロジェクト
効果**

- ⇒ 町民と交流人口間でのコミュニティを構築することで定住人口が増加
- ⇒ 子育て世代の定住人口の増加
- ⇒ 活動人口増加、企業の参画に向けたきっかけの場

イ) 暮らし 潤う 郷づくり

戦略5 総合的な安心・安全プロジェクト イ×定

主な取り組み内容

- | | | 関連施策 |
|--|------|---|
| ・安心の移動支援サービス…………… | 【中期】 | 基本施策 29 |
| ・医療機関との連携の充実による安心健康づくり
(まちのかかりつけ医)…………… | 【中期】 | 基本施策 19 |
| ・地域防災情報システムの整備…………… | 【中期】 | 基本施策 22 |
| ・駐在所の交番への昇格・常備消防署の誘致…………… | 【長期】 | 基本施策 21 |

戦略6 篠原駅周辺都市整備と連携した北部エリアの活性化プロジェクト イ×定

主な取り組み内容

- | | | 関連施策 |
|--------------------------------|------|---|
| ・篠原駅駅舎・南口広場・アクセス道路の整備…………… | 【中期】 | 基本施策 38 |
| ・新規住宅地への定住促進と道路・交通インフラの整備…………… | 【中期】 | 基本施策 38 |

戦略7 電王流活動人口世代プロジェクト イ×活

主な取り組み内容

- | | | 関連施策 |
|---|------|---|
| ・退職シニア世代が元気に活躍できる
仕組みづくり、安心の体制づくり…………… | 【短期】 | 基本施策 32 |
| ・若者世代がまちづくりに参加できる仕組みづくり…………… | 【短期】 | 基本施策 16 |
| ・公民館を主体としたタウンセンターエリアの
“人育て”機能の発揮…………… | 【中期】 | 基本施策 24 |
| ・地域活動の裾野を広げるための小・中学校との連携…………… | 【短期】 | 基本施策 5 |

プロジェクト 効果

- ⇒ 生活が便利・安心になることによる定住人口の増加
- ⇒ まち（地域）のために活動する活動人口の増加

ウ) 活力 煌く 郷づくり

戦略8 アウトレットモールを軸とした活性化プロジェクト ウ×交

主な取り組み内容		関連施策
・“みせる”企業や体験型の工場の立地、誘導（産業観光）	……【長期】	基本施策 14
・名神竜王 IC 周辺町有地の利活用	……【中期】	基本施策 14
・観光農業、産地直売の拡大	……【中期】	基本施策 15

戦略9 雇用の場を確保することによる定住促進プロジェクト ウ×定

主な取り組み内容		関連施策
・企業立地促進法に基づく産業集積活性化計画を活用した企業立地の誘導 …	【長期】	基本施策 14 <small>((仮称) 竜王岡屋工業団地の形成、自動車関連産業の集積・近隣市町との連携)</small>
・大手企業との関わりによる中小関連企業の技術力の向上、 経営体力の増強に向けたコーディネート	……【長期】	基本施策 14
・製造業の研究開発部門、ソフトウェア開発、 サービス産業の誘致による職種の拡大	……【長期】	基本施策 14
・定住に向けた企業との連携	……【長期】	基本施策 14

戦略10 農商工連携によるコミュニティビジネス*プロジェクト ウ×活

主な取り組み内容		関連施策
・地域のつながり、仲間づくりからの農ビジネス	……【中期】	基本施策 13
・6次産業*の促進	……【中期】	基本施策 13
・食品関連産業の連携による新分野の事業化に向けたコーディネート	……【長期】	基本施策 13
・地元特産物の産地形成、ブランド化、販売促進	……【中期】	基本施策 13
・地域の財産（農地）を守っていける仕組みづくり	……【中期】	基本施策 13



- ⇒ 町外から竜王町に訪れる人が増えることで交流人口が増加
- ⇒ 職住近接による定住人口の増加
- ⇒ 農商工の連携・交流による活動人口の増加
- ⇒ 退職者層の就農増加

エ) みんなが担う 郷づくり

戦略 11 行政のレベルアッププロジェクト エ×定

主な取り組み内容

- ・健全な行政経営
- ・職員の能力開発・向上
- ・行政の広域連携、外交力アップ

関連施策

基本施策 46

基本施策 46

基本施策 48

戦略 12 地域の“自力”創造プロジェクト エ×活

主な取り組み内容

- ・協働の推進に向けたルールづくり
- ・町民主体活動の促進
- ・地域活動での女性、若者、シニア世代の活躍を誘発
- ・地域コンシェルジュ* (地域の案内人、世話役、ガイドブック) づくり
- ・自治会の健康診断をもとにした地域の絆づくり活動の展開

関連施策

基本施策 16

基本施策 16

基本施策 17

基本施策 17

基本施策 17

プロジェクト 効果

- ⇒ 行政力の向上による立案力・実行力アップ
- ⇒ まちづくり活動者の増加
- ⇒ 地域コミュニティの力を強化する



タウンセンター コスモスまつり

オ) 「交竜の郷」 舞台づくり

戦略 13 定住者の受け皿づくりプロジェクト オ×定

主な取り組み内容

- ・住宅団地空き区画等への定住誘導
- ・市街化区域*周辺への集合住宅の整備誘導
- ・空き家の有効活用
- ・生活インフラ整備計画

関連施策

- 基本施策 39
- 基本施策 39
- 基本施策 39
- 基本施策 39

戦略 14 まちのポテンシャルを活かすための交通インフラの強化プロジェクト オ×定

主な取り組み内容

- ・名神竜王 IC の機能拡充
- ・広域交通ネットワークの構築

関連施策

- 基本施策 38
- 基本施策 38

戦略 15 地域コミュニティの将来ビジョンづくりプロジェクト オ×活

主な取り組み内容

- ・自治会等での地域将来計画の策定推進
- ・集落周辺での宅地確保に向けた地区計画の策定

関連施策

- 基本施策 39
- 基本施策 17

プロジェクト 効果

- ⇒ 住宅確保による定住人口の増加
- ⇒ 地域の運営に関わる人の増加

交流人口・定住人口・活動人口戦略値

交流人口戦略値

検証方法	現状値	平成 27 年度	平成 32 年度	関連戦略
交流人口戦略値	482 人	650 人	800 人	戦略 1 戦略 8
体験型・交流型事業へ参加した人の数	436 人	550 人	650 人	
竜王町出身者、関係者・機関等へのアプローチ数	46 人	100 人	150 人	

戦略値については、10年間の計画のうち、前期基本計画期間において把握し、進捗管理をしていく数値もあるため、現状値が設定されない場合があります。以降の定住人口、活動人口戦略値についても同様です。

定住人口戦略値

検証方法	現状値	平成 27 年度	平成 32 年度	関連戦略
定住人口戦略値			1,700 人増	戦略 2 戦略 3 戦略 5 戦略 6 戦略 9 戦略 11 戦略 13 戦略 14
住民基本台帳＋外国人登録人口	13,398 人	13,300 人	14,000 人	
5年以内に移り住んだ人が、竜王町に引っ越してきて良かったと感じたこと(アンケート調査)				
食べ物おいしい				
子育て支援・教育が充実している				
移動が便利				
医療・福祉が充実している				
防犯・防災が充実している				
働く場が確保されている				
行政サービスが充実している				
住宅環境が整っている				

戦略値の内訳は、後期計画策定時にアンケート調査を実施し、目標値を設定します。

活動人口戦略値

検証方法	現状値	平成 27 年度	平成 32 年度	関連戦略
活動人口戦略値(参加割合)	42.8%	45.0%	50.0%	戦略 4 戦略 7 戦略 10 戦略 12 戦略 15
地域活動をしている人(アンケート調査)	3,600 人	3,800 人	4,200 人	
まちづくり全般				
農商工				
環境・美化				
地域コミュニティ				

平成 21 年現在の 18 歳以上 69 歳以下の人口に、アンケート調査の「現在活動をしている割合」を掛け合わせて算出した。戦略値の内訳は、後期計画策定時にアンケート調査を実施し、目標値を設定します。